



Hokejový klub Opava s.r.o.

Výroční zpráva společnosti

za období

1. 5. 2018 – 30. 4. 2019





Obsah

1.	Představení a profil společnosti.....	3
1.1	Základní údaje o společnosti.....	3
1.2	Historie a vznik společnosti.....	3
1.3	Organizační schéma.....	4
2.	Současnost.....	4
2.1	Výkaz zisku a ztrát:.....	8
2.2	Rozvaha.....	12
3.	Změny na postech jednatelů společnosti.....	17
4.	Zpráva dozorčí rady Hokejového klubu Opava s.r.o. o přezkoumání účetní závěrky	178
5.	Poděkování.....	19
	Partneři klubu.....	20



1. Představení a profil společnosti

1.1 Základní údaje o společnosti

Obchodní jméno: Hokejový klub Opava s.r.o.
Spisová značka: C 64452 vedená u Krajského soudu v Ostravě
Sídlo: Zámecký okruh 413/8, Město, 746 01 Opava
Identifikační číslo: 04618751
Právní forma: Společnost s r.o.
Předmět podnikání: výroba, obchod a služby neuvedené v přílohách 1 až 3 živnostenského zákona

poskytování tělovýchovných a sportovních služeb v oblasti ledního hokeje

provozování a rozvoj ledního hokeje a jiných sportů v mládežnických a jiných kategoriích a s tím související sportovní, organizační, kulturně-společenská a osvětová činnost

Vznik společnosti: 4. prosince 2015
Základní kapitál: 3 500 000,- Kč
Jednatelé: Lubomír Tobolka, Ing. Martin Víteček
Dozorčí rada: Ing. Libor Witassek, MBA; MUDr. Jindřich Sobotka; Ing. Josef Vícha;
do 4. prosince 2018
Ing. Marek Piech, Mgr. Dalibor Bárta, Mgr. Simona Horáková, Pavel Beran, Petr Wimmer
od 5. prosince 2018

1.2 Historie a vznik společnosti

Rok 2019 je téměř magickým rokem ledního hokeje v Opavě. Od jeho počátků uplyne 111 let. Jak už to ale bývá, počátek nebyl snadný. Trvalo delší dobu, než se začal v Opavě hrát hokej v českém klubu. Po vzniku samostatného Československa nastoupil i v Opavě český sport cestu vývoje a rozmachu. První registrovaný oddíl ledního hokeje vznikl při SK SLEZSKÁ



Hokejový klub Opava s.r.o.

4

SLAVIA OPAVA. To se datoval rok 1930, později vznikl odbor ledního hokeje při tělovýchovné jednotě SOKOL OPAVA.

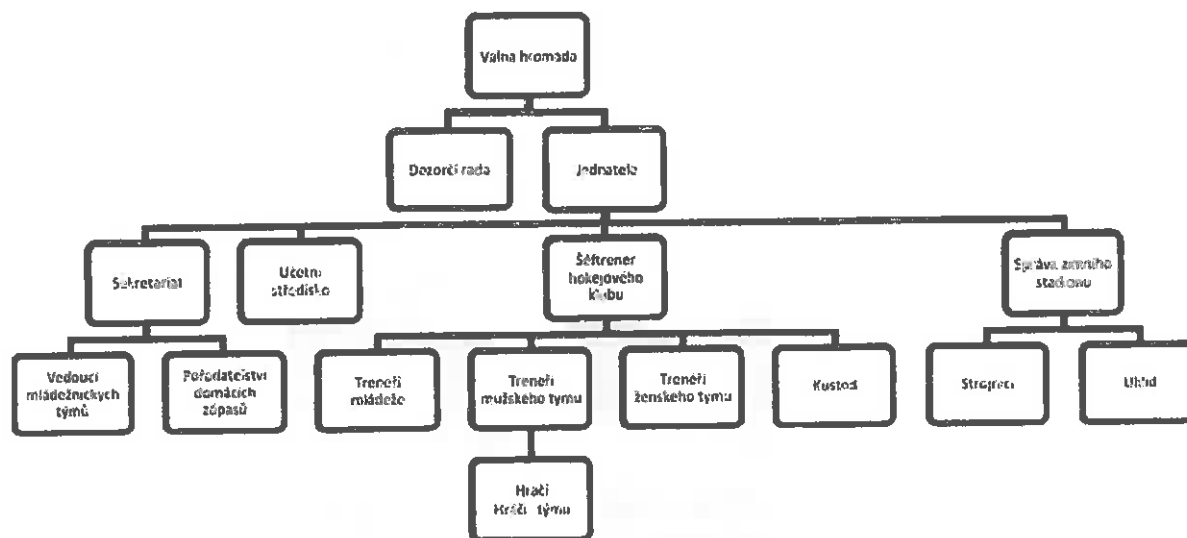
Již tehdy hráli opavští Češi dobrý hokej a dosahovali úspěšných výsledků i proti oddílům, které provozovaly tento sport mnohem dříve, jako například SSK Vítkovice, SK Třinec, SK Slovan Ostrava a další.

Skutečný rozvoj ledního hokeje v Opavě nastal až po skončení II. světové války. Roku 1945 byl v listopadu založen bruslařský klub a hokejový klub pod názvem HC OPAVA, jež byl předchůdcem hokejového oddílu TJ SLEZAN STS OPAVA.

Opava po řadu let hrála v druhé nejvyšší soutěži, krátce působila i v nejvyšší hokejové lize.

Opavský hokej stojí před 111. sezónou. Za tu dobu vychoval řadu dobrých hokejistů, z nichž někteří dokonce oblékali dres se státním znakem. I v současné době řada odchovanců hraje v reprezentačních celcích, či extraligových klubech.

1.3 Organizační schéma



2. Současnost

Z důsledku vzniku společnosti v polovině sezóny 2015/2016, kdy se přebíraly týmy, licence na soutěže, práva na hráče, členství mládeže a spousta dalších nutných záležitostí uprostřed sezóny, nebylo možné ihned realizovat potřebné změny jak v týmu, tak v ekonomice klubu, která vycházela z převzatých smluv a převzatých procesů od bývalého provozovatele.

K příležitosti 110.výročí klubu proběhlo obnovení mezinárodního turnaje o „Slezský pohár města Opavy“, který proběhl v měsíci srpnu. Tento v minulosti tradiční turnaj byl obnoven po



Hokejový klub Opava s.r.o.

5

27 letech. Pořadatelé byla ještě navíc připravena juniorská verze pro podporu našich nejstarších nadějí. Slezský pohár obou kategorií bude pokračovat ve stejných termínech i v roce 2019.

Obrovskou výzvou je rekonstrukce zimního stadionu, která je odvislá od dokončení přípravných projektových prací a schválení finančních prostředků vedením města. Přece jen si hráči, fanoušci a všichni, kteří se v hokeji angažovali a angažují, zaslouží lepší podmínky pro svou práci, srovnatelné s podmínkami jaké má například fotbal, basketbal, či jiné sporty.

Muži - hlavní prioritou kvalitní složení „A“ týmu mužů, implementace hráčů z řad opavských odchovanců a začlenění nadějných mladých hráčů z týmu juniorů. Postupné zařazení těchto hráčů vede k vyhrání hráčů, získávání zkušeností s dospělým hokejem, v neposlední řadě je tato varianta i ekonomicky levnější. Celkem klub registruje 32 aktivních hráčů v kategorii muži. Byl angažován hlavní trenér „A“ týmu mužů, pan Martin Janeček. Trenérovi byl nastaven tříletý cyklus s postupnými kroky. První krok se trenérovi splnit podařilo, postupně zapracoval z týmu juniorů mladé hráče, kteří by v budoucnu mohli tvořit osu týmu. Jednalo se celkem o 7 hráčů (Kocián, Horný, Fědor, Pělucha, Zouhar, Bitomský, Kadula) V soutěži nastupovalo 13 hráčů, kteří jsou registrováni pod hlavičkou HK Opava s.r.o., nebo HC Slezan Opava. Mužstvo do poslední chvíle bojovalo o postup do play off, ale vlivem velké marodky se tento krok nepodařilo naplnit. Každopádně je potřeba zdůraznit, že oproti minulé sezóně, kdy naše „A“ skončilo beznadějně poslední, hrálo důstojnou roli.

Mládež – mládežnické kategorii je věnována obrovská péče. Do funkce šéftrenéra byl jmenován pan Jiří Žůrek. Jedná se o bývalého hráče Opavy se zkušenostmi z extraligy. Jeho trenérské zkušenosti jsou na vysoké úrovni. Neustále se snaží sebevzdělávat, absolvoval i trenérské stáže v zahraničí.

Do projektu Bruslička (bruslení pro děti mateřských školek) se zapojilo celkem 396 dětí. Bohužel s přibývajícím časem z různých důvodů zájem dětí opadával, ale i tak byla účast dětí hojná a všechny děti se naučili základům bruslení.

Již v přípravce je kladen důraz na techniku bruslení. Dětem se věnují zkušení trenéři, mezi nimi i bývalí krasobruslaři, kteří mají za úkol naučit všechny děti z přípravy velmi dobře bruslit po všech stránkách – skluz, přešlapování, jízda vzad, rychlá změna směru jízdy, atd... Počáteční počet okolo 20-ti dětí se navýšil na stabilních 38 dětí, jednalo se o ročníky 2012 a mladší. Hlavní část sezóny začala v září a končila v březnu, tj. plných 7 měsíců. Pravidelné tréninky na ledě (2x týdně) a pohybová aktivita mimo led (1x tělocvična).

Led byl zaměřen na výuku bruslení a hry na ledě. Tréninková jednotka v poměru 30% výuka, 70% hry. Na začátku období 2-3 stanoviště podle dovednosti bruslení. Od ledna se vytvořily 3-4 skupiny na ledě. Náplň ve výuce bruslení byla rovnováha, přímé bruslení, bogny, překládání vpřed, zastavení na ledě a v menším poměru jízda vzad. Dovednosti se vkládaly do her na ledě – implicitní učení.



Hokejový klub Opava s.r.o.

6

Pohybové aktivity mimo led byly zaměřené na všestrannost. Forma tréninku stejná jako na ledě, 70% hry a 30% výuka pohybových dovedností. Zaměření na atletiku, gymnastiku, fotbal, driblíng s míčem, florbal, driblíng s tenisovou raketou.

V září začínala příprava kolem 20 dětí na ledě, 12 dětí v tělocvičně. Od ledna stoupl počet na cca. 40 dětí na ledě a 20 dětí v tělocvičně. Vliv na nábor do ledního hokeje akce Bruslička a Pojď hrát hokej.

2.třída -Pro kategorii hráčů 2011-2012 začala hokejová sezóna 19.8.2019. V dané hokejové kategorii začala hokejová sezóna 19.8.2019, kdy účast na tréninkových jednotkách byla umožněna také hráčům z klubů HK Krnov – mládež a TJ Horní Benešov. Cílem bylo rozvíjet spolupráci s těmito kluby a samozřejmě umožnit těmto hráčům možnost začít trénovat dříve než mají vlastní možnosti trénování v domovských klubech. Následně se spolupráce rozvíjela realizací tréninkových zápasů v sobotním čase v Krnově a od listopadu se nastartovala spolupráce s TJ Horní Benešov účastí vždy max. 10 hráčů ročníku 2011 v páteční tréninkové jednotce v Horním Benešově. Omezený počet byl dán tím, že tréninků se zúčastňoval pouze 1 trenér HC Slezan Opava (Fajkus Jiří).

Počet mladých hokejistů v této kategorii byla cca 25, děti začínající v průběhu sezóny stejného ročníku začínaly se základy v hokejové přípravce, ze které se v průběhu roku posouvaly do této kategorie.

V průběhu hokejové sezóny bylo cílem činnosti primárně naučit mladé hokejisty potřebným základním hokejovým dovednostem – stabilita na bruslích (využívání malých překážek) bruslení (vpřed, vzad), přechody z jízdy vpřed do jízdy vzad, vyjíždění oblouků, přešlapování, brzdy, vedení kotouče, práce s kotoučem, střelba apod.. Tréninkové jednotky byly vedeny 2 způsoby – buď rozdělení na 2 skupiny (dle zvládnutí základních dovedností) nebo vytvořením 4 stanovišť a postupnou rotací v předem daných časových úsecích. Snahou bylo realizovat tréninky také zábavnou formou, takže řada cvičení byla realizována zábavnou, herní formou.

Kategorie 2011-2012 byla zastoupena dvěma družstvy ve „svazové soutěži“, která proběhla v měsících říjen až březen. Vždy 1x měsíčně se realizovala tzv. dvojutkáni. Naše mužstvo se zúčastnilo dvojutkáni v Ostravě, Havířově, Karviné, Krnově a 2x v Opavě. Tato soutěž se výsledkově nehodnotila, protože v této kategorii není primární výsledek. V průběhu sezóny se naši nejmenší zúčastnili řady turnajů.

3. třída - ročník 2010 - Letní příprava - květen červen, tréninky 3x týdně. tréninky probíhaly na hřišti a tělocvičně školy Edvarda Beneše. V rámci letní přípravy jsme absolvovali soustředění v Žimrovicích (11.- 13.5.2018)

Zahájili jsme 6.8. 2018. V srpnu 3-4 tréninky na ledě + rozcvička a protažení po tréninku + koupání v Žimrovicích

Od září 3x týdně na ledě, v neděli tělocvična, +1x za 14 dní dvojutkáni. Po každém tréninku jsme chodili do tělocvičny na zimním stadionu, ve čtvrtek i rozcvička.



Hokejový klub Opava s.r.o.

7

Tréninky byly zaměřeny převážně na správnou techniku bruslení a herní činnosti jednotlivce (zejména vedení kotouče a střelbu).

Celkem je ve 3. třídě ročníku je 24 hráčů r. 2010 z toho 3 brankáři a L. Cejtchaml bez registrace. D. Hanzlík nastupoval v minihokeji i velkém hokeji za tým 4. třídy

Výkonnost je spíše podprůměrná za nejlepšími celky jsme zaostávali především v bruslení, individuálních činnostech s kotoučem, zejména v zakončení, v osobních soubojích a důrazu před brankou.

4.třída - v ročníku 2009 je 16 hráčů + 1 brankář. 7 kluků chodí na Zš Edvarda Beneše zbytek kluků chodí na jinou školu. Sezona 2009 je rozdělená do dvou částí:

1 část se hraje od září do prosince malý hokej 3-3. 2 část se hraje od ledna do března velký hokej 5-5

Přechod z malého hokeje na velký, kluci parádně a rychle pochopili a zvládli.

Tréninkové jednotky byli 4x týdně na ledě se suchou přípravou (posilování tělesného středu, posilování vlastním tělem, protažení)

Tréninkové jednotky jsme kladly velký důraz: Bruslení (přímé bruslení, vnější vnitřní hrany, jízda vzad), obratnostní bruslení, technika hokejky, spodní ruka, odebírání kotouče, krytí kotouče

Hráči postupem času se zlepšovali, byli lepší v bruslení i na hokejce.

Mladší žáci - Mladší žáci rozdělení na tým A, B v jedné tréninkové skupině.

Příprava mimo led začala v květnu a končila v červnu, tréninkové jednotky mimo led 4x týdně. Zaměření na všestrannost, správné provedení cviků a hry.

Příprava na ledě začala 1. srpna. Ukončení sezóny v březnu. V srpnu probíhaly tréninkové jednotky na ledě a mimo led. Vše pravidelně pondělí až pátek. Trénink na ledě zaměřený na dovednosti, 1-1 a hry. Trénink mimo led zaměřený na správné provedení cviků - vlastní váhou, obratnost, rychlost a úpoly. Přípravné zápasy probíhaly o víkend plus 1 turnaj v Šumperku.

Od září začal režim se školou. Tréninky na ledě probíhaly ve spolupráci Základní školy E. Beneše. Trénink na ledě 4x-5x týdně s tréninkem mimo led. V pondělí hodina florbalu po TJ na ledě. Tréninkové jednotky jsme od ledna změnil na 75' až 90' na ledě. Trénink na ledě zaměřený na dovednosti, 1-1, 2-1 s velkým poměrem hry na malém prostoru. Nejčastější forma tréninku byla stanoviště. V tréninku mimo led zařazeno více úpolových cviků. Stále důraz na správné provedení cviků. Soutěžní zápasy probíhaly ve dvou soutěžích. Mladší žáci A, B. Mladší žáci B hráli zápasy bez tabulek. Hráči řazení do týmu podle výkonnosti, probíhaly změny sestav mezi oběma týmy. Na závěr sezóny uspořádán dvoudenní turnaj pro obě mužstva v Opavě.



Hokejový klub Opava s.r.o.

8

Starší žáci - Příprava mimo led začala v květnu a končila v červnu (2měsíce). Tréninkové jednotky zaměřené na sílu, rychlost, obratnost, krátkodobou vytrvalost. Sportovní hry obsaženy v každé TJ. Trénink byl 4x týdně. Sportoviště na ZŠ E. Beneše a ZS Opava.

Příprava na ledě začala 1.8. 2018 v pravidelném týdenním mikrocyklu 5x led a trénink mimo led. Zaměření na dovednosti, 1-1 a bránění v OP. Během srpna byly sehrané přípravné zápasy a 1 turnaj v Šumperku. Zápasy probíhaly o víkend. V tomto období byla uskutečněna týmová vycházka na podporu vztahů v týmu.

Od září začala příprava na ledě ve spolupráci se ZŠ E. Beneše a mistrovské zápasy. Trénink na ledě 4x týdně se zaměřením na dovednosti – dělený trénink útočníci a obránci nebo trénink na stanovištích. Velký důraz se kladl na rovnovážné situace (hlavně 1-1) a transition cvičení. Taktická příprava zaměřená na OP a napadání SP,ÚP. Trénink mimo led před každým tréninkem na ledě a v úterý 45' florbalu. Trénink mimo led zaměřen na sílu, plyometrii a kompenzační cvičení. V pondělí trénink s fyzioterapeutky a sauna. Vše probíhalo v pravidelnosti 7 měsíců. Trénink na ledě byl prodloužen na 75'-90'. Týdně cca. 60' ledu na víc. Od listopadu chodili vybraní SŽ na led s dorostem a to v objemu 1-2 TJ týdně. O víkend probíhala soutěž žáků. Od ledna se zapojili vybraní hráči do soutěže dorostu.

Junioři a dorost - největším nedostatkem je příliš malý počet hráčů v těchto kategoriích. Mnohdy hráči nastupují v obou kategoriích, aby vůbec mohlo být utkání odehráno. Tím dochází k velké únavě hráčů. Další vliv na počet hráčů v týmu juniorů má přesun talentovaných hráčů do „A“ týmu mužů. Do tréninkového procesu bylo zapojeno postupně 7 hráčů, do zápasového rytmu naskočilo pět hráčů. Přes tyto nedostatky byli výsledky dorostu i juniorů na dobré úrovni.

Ženy – ženský opavský hokej má dlouhodobou tradici, na kterou navazujeme. V tomto týmu jsou zařazeny dívky již od 12-ti let. Že jdeme správným směrem, vyjadřuje to, že v současné době jsou dvě naše hráčky platnými členy v reprezentačních týmech.

- V květnu a červnu měli Ženy letní přípravu 3x týdně. Letní přípravy se zúčastňovalo 22 žen. Účast na přípravě byla 95 %.
- V červenci jsme zahájili přípravu na ledě 4x týdně. V srpnu se nám podařilo dohodnout jedno přátelské utkání.
- Liga Žen byla zahájena 16. 9. 2018 domácím utkáním proti Uničovu. Celá soutěž se hraje na 4 kola a jednou týdně. Ve skupině je celkem 6 týmů a za celou soutěž jsme odehráli 20 utkání. Soutěž je během sezóny několikrát přerušena v rámci reprezentačních přestávek. Během sezóny jsme měli 2x týdně trénink.
- Během letošní sezóny se nám podařilo přivést k Ženskému hokeji 4 nové naděje, které po dohodě s vedením klubu začali trénovat v přípravce a u Žen.
- Liga Žen je rozdělena v rámci ČR na 3 skupiny ligy a jednu TOP ligu. Opavské Ženy hráli skupinu B, kde jsme se během sezóny potkali s týmy Vsetín, Uničov, Blansko, Rosice a Břeclav.
- Pro Ženský hokej je docela problém shánět nové tváře, tak jsme rádi, že klub v žákovských kategoriích vychovává další naděje a tým Žen tak může pokračovat ve své soutěži.



Hokejový klub Opava s.r.o.

9

- Poslední utkání Opavské ženy odehráli 3. 3.2019 a sezónu skončili na 3 místě ze ztráty 1 bodu na druhé místo. Ke konci sezóny jsme už měli problém dát tým dohromady na utkání, jelikož některé hráčky měly zkouškové období na Vysokých školách a tak se nemohli účastnit všech utkání.

2.1 Výkaz zisku a ztrát:



Hokejový klub Opava s.r.o.

10

VÝKAZ ZISKU A ZTRÁTY, druhové členění

v plném rozsahu
ke dni 30.4.2018

(v celých tisících Kč)

IČO
04618751

Název a sídlo účetní jednotky
Hokejový klub Opava s.r.o.

Zámecký okruh 413/8
OPAVA
74601

Sestaveno dne: 30.7.2018

Právní forma účetní jednotky: společnost s ručením omezeným
Právní podnikání účetní jednotky: Ostatní sportovní činnost

Označení a	TEXT	Číslo řádku c	Súčetvoce v účetním období	
			obdobím 1	měsícem 2
1.	Tříby z prodeje výrobků a služeb	01	7 374	2 795
1.	Tříby za prodej zboží	02	0	0
A.	Výnosová sportista (součet A.1. až A.3.)	03	15 035	10 549
A. 1.	Náklady vynucené na prodejní zboží	04	0	0
2	Spotřeba materiálů a energie	05	6 888	3 221
3	Služby	06	8 147	7 328
B.	Změna stavu zásob vlastní činnosti (+/-)	07	0	0
C.	Aktivace (-)	08	0	0
D.	Ostatní náklady (součet D.1. až D.2.)	09	5 516	1 947
D. 1.	úkladové náklady	10	4 223	1 607
2.	náklady na sociální zabezpečení, zdravotní pojištění a ostatní náklady	11	1 293	340
2.1.	Náklady na sociální zabezpečení a zdravotní pojištění	12	1 122	305
2.2.	Ostatní náklady	13	171	35
E.	Úpravy hodnot v provozní činnosti (součet E.1. až E.3.)	14	235	195
E. 1.	Úpravy hodnot dlouhodobého nehmotného a hmotného majetku	15	235	195
1.1.	Úpravy hodnot dlouhodobého nehmotného a hmotného majetku - trvalé	16	235	195
1.2.	Úpravy hodnot dlouhodobého nehmotného a hmotného majetku - dočasná	17	0	0
2.	Úpravy hodnot zásob	18	0	0
3.	Úpravy hodnot příhradok	19	0	0
II.	Ostatní provozní výnosy (součet II.1. až II.3.)	20	15 352	6 612
1.	Tříby z prodeje dlouhodobého majetku	21	0	0
2.	Tříby z prodeje materiálu	22	187	173
3.	Jiné provozní výnosy	23	15 165	6 439
F.	Ostatní provozní náklady (součet F.1. až F.5.)	24	11	5
F. 1.	Zůstatková cena prodeje dlouhodobého majetku	25	0	0
2.	Zůstatková cena prodeje materiálu	26	0	0
3.	Dotace a poplatky	27	2	5
4.	Rezervy v provozní činnosti a kompenzační náklady příslušných období	28	0	0
5.	Jiné provozní náklady	29	9	0
+	Provozní výsledek hospodaření (+/-)	30	1 929	-3 289

vytisknout pouze v PDF formátu



Hokejový klub Opava s.r.o.

11

IČ: 04618751

Číslo řádku a	TEXT b	Číslo řádku c	Skutečnost uševrn období	
			období 1	období 2
IV.	Výnosy z dlouhodobého finančního majetku - podíl (součet IV.1 + IV.2.)	31	0	0
1	Výnosy z podílů - ovládané nebo ovládaní osoba	32	0	0
2	Ostatní výnosy z podílů	33	0	0
V.	Náklady vynaložené na prodejně podílů	34	0	0
V.	Výnosy z ostatního dlouhodobého finančního majetku (součet V.1 + V.2.)	35	0	0
1	Výnosy z ostatního dlouhodobého finančního majetku - ovládané nebo ovládaní osoba	36	0	0
2	Ostatní výnosy z ostatního dlouhodobého finančního majetku	37	0	0
H.	Náklady související s ostatním dlouhodobým finančním majetkem	38	0	0
VI.	Výnosové úroky a podobné výnosy (součet VI.1 + VI.2.)	39	0	0
1	Výnosové úroky a podobné výnosy - ovládané nebo ovládaní osoba	40	0	0
2	Ostatní výnosové úroky a podobné výnosy	41	0	0
I.	Úpravy hodnoty a rezervy ve finanční účtů	42	0	0
J.	Nákladové úroky a podobné náklady (součet J.1 + J.2.)	43	0	0
1	Nákladové úroky a podobné náklady - ovládané nebo ovládaní osoba	44	0	0
2	Ostatní nákladové úroky podobné náklady	45	0	0
VII.	Ostatní finanční výnosy	46	0	0
K.	Ostatní finanční náklady	47	8	3
*	Finanční výsledek hospodaření (+/-)	48	-8	-3
**	Výsledek hospodaření před zdaněním (+/-)	49	1 921	-3 292
L.	Daň z příjmů (součet L.1 + L.2.)	50	0	0
1	Daň z příjmů splatná	51	0	0
2	Daň z příjmů odložená (+/-)	52	0	0
**	Výsledek hospodaření po zdanění (+/-)	53	1 921	-3 292
M.	Převod podílů na výsledek hospodaření / společnosti (+/-)	54	0	0
***	Výsledek hospodaření za účetní období (+/-)	55	1 921	-3 292
	Čistý obrát za účetní období = L + M + N + O + P + Q + R + S + T + U + V + W + X + Y + Z:	56	22 726	9 407

Podpisový záznam:

1. vydání / 1. vydání / 1. vydání / 1. vydání



Hokejový klub Opava s.r.o.

12

2.2 Rozvaha

ROZVAHA

v plném rozsahu

ke dni 30.4.2018

(v celých tisících Kč)

IČO
0 4 6 1 8 7 5 1

Název a sídlo účetní jednotky
Hokejový klub Opava s.r.o.

Zámecký okruh 413/8
OPAVA
74601

Sestaveno dne: 30.7.2018

Právní forma účetní jednotky: **SPOLUČNOST S ODMĚRNÝM ÚMĚRNÝM**

Průběh podnikání účetní jednotky: Ostatní sportovní činnosti

Číslo řádku a	AKTIVA b	Číslo řádku c	Běžná účetní období			Měsíční cel. období d
			Roční 1	Kvartální 2	Polletní 3	
	AKTIVA CELKEM (A.+B.+C.+D.)	01	6 201	411	5 790	3 390
A.	Pasivní část za uzavřený účetní období	02	0	0	0	0
B.	Dlouhodobý majetek (B.1.+B.2.+B.3.)	03	1 127	411	716	1 039
B.1.	Dlouhodobý nehmotný majetek (součet B.1.1. až B.1.2.)	04	1 060	411	649	884
1.	Hmotné věci bez výjimky	05	0	0	0	0
2.	Oceňovací práva	06	1 060	411	649	884
2.1.	Softwar	07	0	0	0	0
2.2.	Ostatní oceňovací práva	08	1 060	411	649	884
3.	Goodwill	09	0	0	0	0
4.	Ostatní dlouhodobý nehmotný majetek	10	0	0	0	0
B.	Početná částka na dlouhodobý nehmotný majetek a nedobytá práva	11	0	0	0	0
5.1.	Početná částka na dlouhodobý nehmotný majetek	12	0	0	0	0
5.2.	Nedobytá práva	13	0	0	0	0
B.2.	Dlouhodobý hmotný majetek (součet B.2.1. až B.2.2.)	14	67	0	67	155
1.	Pozemky a stavby	15	0	0	0	0
1.1.	Pozemky	16	0	0	0	0
1.2.	Stavby	17	0	0	0	0
2.	Hmotné movité věci a jejich soubory	18	0	0	0	155
3.	Oceňovací rozdíl k nabývanému majetku	19	0	0	0	0
4.	Ostatní dlouhodobý hmotný majetek	20	0	0	0	0
4.1.	Přátelské celky trvalých investic	21	0	0	0	0
4.2.	Drupáky zvířat a jejich skupiny	22	0	0	0	0
4.3.	Jiný dlouhodobý hmotný majetek	23	0	0	0	0
B.	Početná částka na dlouhodobý hmotný majetek a nedobytá práva	24	67	0	67	0
5.1.	Početná částka na dlouhodobý hmotný majetek	25	0	0	0	0
5.2.	Nedobytá práva	26	67	0	67	0

Malý tiskový program 2018 verze 2018-01-01



Hokejový klub Opava s.r.o.

13

IČ: 04618751

Označení c	AKTIVA d	Číslo řádku e	Měsíční účetní období			Měsíční účetní období
			Brutto 1	Korokas 2	Netto 3	Netto 4
B2.	Dlouhodobý finanční majetek (součet B.M.1. až B.M.7.2.)	27	0	0	0	0
1.	Podíly - ovládaná nebo ovládaná osoba	28	0	0	0	0
2.	Záůjky a úvěry - ovládaná nebo ovládaná osoba	29	0	0	0	0
3.	Podíly - podstatný vliv	30	0	0	0	0
4.	Záůjky a úvěry - podstatný vliv	31	0	0	0	0
5.	Ostatní dlouhodobé oceně papíry a podíly	32	0	0	0	0
6.	Záůjky a úvěry - ostatní	33	0	0	0	0
7.	Ostatní dlouhodobý finanční majetek	34	0	0	0	0
7.1	Jiný dlouhodobý finanční majetek	35	0	0	0	0
7.2	Poskytnuté zálohy na dlouhodobý finanční majetek	36	0	0	0	0
C.	Ostatní aktiva (C.1 + C.2 + C.3 + C.4)	37	4 343	0	4 343	799
C.1.	Zásoby (součet C.1.1. až C.1.5.)	38	65	0	65	312
1.	Materiál	39	65	0	65	312
2.	Nachodné výrobky a polotovary	40	0	0	0	0
3.	Výrobky a zboží	41	0	0	0	0
3.1	Výrobky	42	0	0	0	0
3.2	Zboží	43	0	0	0	0
4.	Maže a ostatní zvířata a jejich skupny	44	0	0	0	0
5.	Poskytnuté zálohy na zásoby	45	0	0	0	0
C.2.	Pohledávky (C.2.1 + C.2.2)	46	3 971	0	3 971	358
1.	Dlouhodobé pohledávky	47	0	0	0	0
1.1	Pohledávky z obchodních vztahů	48	0	0	0	0
1.2	Pohledávky - ovládaná nebo ovládaná osoba	49	0	0	0	0
1.3.	Pohledávky - podstatný vliv	50	0	0	0	0
1.4.	Odhodněné daňové pohledávky	51	0	0	0	0
1.5.	Pohledávky - ostatní	52	0	0	0	0
5.1.	Pohledávky ze společníky	53	0	0	0	0
5.2.	Dlouhodobé poskytnuté zálohy	54	0	0	0	0
5.3.	Dohodněné úbytky akcioví	55	0	0	0	0
5.4.	Jiné pohledávky	56	0	0	0	0

13.12.2017 17:00:00



Hokejový klub Opava s.r.o.

14

IČ: 04618751

Označení A	AKTIVA B	Číslo účtu C	Měrná částka obcí			Měrná částka obcí
			Účet 1	Účet 2	Účet 3	Účet 4
2.	Hráčské příspěvky	57	3 971	0	3 971	358
2.1	Příspěvky z občanských klubů	58	1 877	0	1 877	126
2.2	Příspěvky – občanské nebo občanské forsy	59	0	0	0	0
2.3	Příspěvky – profesní výh	60	0	0	0	0
2.4	Příspěvky – ostatní	61	2 094	0	2 094	232
4.1	Příspěvky za správu	62	1 868	0	1 868	0
4.2	Spotřeba zúčtování a zúčtování pojistitel	63	0	0	0	0
4.3	DM – daňové příspěvky	64	0	0	0	198
4.4	Hráčské příspěvky z výh	65	49	0	49	17
4.5	Daňové účty ostatní	66	177	0	177	0
4.6	Jiné příspěvky	67	0	0	0	17
C.M.	Hráčské finanční majetek (C.M.1. + C.M.2.)	68	0	0	0	0
1.	Příspěvy – občanské nebo občanské forsy	69	0	0	0	0
2.	Daňové příspěvky finanční majetek	70	0	0	0	0
C.N.	Povinné příspěvky (C.N.1. + C.N.2.)	71	307	0	307	129
1.	Povinné příspěvky v průběhu	72	17	0	17	103
2.	Povinné příspěvky na účtu	73	290	0	290	26
D.	Časová rozlišení zůst (D.1. + D.2. + D.3.)	74	731	0	731	1 552
1.	Příspěvy příjmů obcí	75	731	0	731	1 289
2.	Kompensace příjmů příjmů obcí	76	0	0	0	0
3.	Příjmy příjmů obcí	77	0	0	0	263

Uživatel: program PŘÍJMY obcí verze 2014.01.01



Hokejový klub Opava s.r.o.

15

IČ: 04618751

Označení a	PASIVA b	Číslo řádku c	Stav v běžném účet. období e	Stav v rozvah. účet. období e
	PASIVA CELKEM (A + B + C + D)	01	5 790	3 390
A.	Vlastní kapitál (A.1 + A.2 + A.3 + A.V. + A.V.1 + A.V.2)	02	3 702	81
A.1.	Základní kapitál (A.1.1 + A.1.2 + A.1.3)	03	3 500	3 500
1.	Základní kapitál	04	3 500	3 500
2.	Vlastní podíl (-)	05	0	0
3.	Změny základního kapitálu	06	0	0
A.1.1.	Ážio a kapitálové fondy (součet A.1.1.1 + A.1.1.2)	07	1 700	0
1.	Ážio	08	0	0
2.	Kapitálové fondy	09	1 700	0
2.1.	Obecní kapitálové fondy	10	1 700	0
2.2.	Oceňovací rozdíly z přecenění majetku a závazků (+)	11	0	0
2.3.	Oceňovací rozdíly z přecenění při přeměně obchodních korporací (+)	12	0	0
2.4.	Rozdíly z přeměny obchodních lehkých společností (+)	13	0	0
2.5.	Rozdíly z ocenění při přeměně obchodních korporací (+)	14	0	0
A.1.1.1.	Fondy ze zisku (A.1.1.1.1 + A.1.1.1.2)	15	0	0
1.	Obecní rezervní fondy	16	0	0
2.	Statutární a ostatní fondy	17	0	0
A.1.1.2.	Výsledek hospodaření minulých let (+) (A.1.1.2.1 + A.1.1.2.2)	18	-3 419	-127
1.	Nerozdělaný zisk minulých let	19	0	0
2.	Nahrabané ztráty minulých let (-)	20	-3 419	-127
3.	Čistý výsledek hospodaření minulých let (+/-)	21	0	0
A.1.1.2.1.	Výsledek hospodaření v běžném účetním období (+)	22	1 921	-3 292
A.1.1.2.2.	Rozhodnutí o zálohové výplatě podlé na zisku (-)	23	0	0
B. + C.	Čistá závazky (součet B. + C.)	24	1 498	1 958
B.	Rezervy (součet B.1. až B.4.)	25	0	0
1.	Rezerva na důchody z pracovních závazků	26	0	0
2.	Rezerva na daň z příjmů	27	0	0
3.	Rezervy podle zvláštních právních předpisů	28	0	0
4.	Ostatní rezervy	29	0	0

Vytvořeno programem: HCS Slezan



Hokejový klub Opava s.r.o.

16

IČ: 04618751

Okresní	PRAMA	Číslo řádku	Stav v běžném účt. období	Stav v ročním účt. období
a	b	c	d	e
C.	Závazky (C1 + C8)	30	1 498	1 958
C1.	Dlouhodobé závazky (podleř C.11. až C.18.)	31	0	159
1.	Výrobné dluhopisy	32	0	0
1.1.	Výmlčičné dluhopisy	33	0	0
1.2.	Osobní dluhopisy	34	0	0
2.	Závazky k úřadovněm insolvucím	35	0	0
3.	Dlouhodobé přijaté zálohy	36	0	0
4.	Závazky z občanských vztahů	37	0	0
5.	Krátkodobé závazky k úřadů	38	0	0
6.	Závazky - oddělení nebo oddělojící osoba	39	0	0
7.	Závazky - poštovní výř	40	0	0
8.	Odkládný daňový závazek	41	0	0
9.	Závazky - ostatní	42	0	159
9.1.	Závazky ke společníkům	43	0	0
9.2.	Dobroděné účty pasivní	44	0	0
9.3.	Jiné závazky	45	0	159
C2.	Krátkodobé závazky (podleř C.21. až C.28.)	46	1 498	1 799
1.	Výrobné dluhopisy	47	0	0
1.1.	Výmlčičné dluhopisy	48	0	0
1.2.	Osobní dluhopisy	49	0	0
2.	Závazky k úřadovněm insolvucím	50	0	0
3.	Krátkodobé přijaté zálohy	51	0	0
4.	Závazky z občanských vztahů	52	701	1 471
5.	Krátkodobé závazky k úřadů	53	0	0
6.	Závazky - oddělení nebo oddělojící osoba	54	0	0
7.	Závazky - poštovní výř	55	0	0
8.	Závazky ostatní	56	797	328
8.1.	Závazky ke společníkům	57	0	0
8.2.	Krátkodobé finanční výpomoci	58	0	0
8.3.	Závazky k zaměstnancům	59	174	215
8.4.	Závazky ze sociálního a zdravotního pojištění	60	79	82
8.5.	SIČ - daňové závazky s dotace	61	25	31
8.6.	Dobroděné účty pasivní	62	0	0
8.7.	Jiné závazky	63	519	0
D.	Časové rozlišení pasiv (D1 + D2)	64	590	1 351
1.	Výdaje přířklích období	65	545	500
2.	Výnosy přířklích období	66	45	843

Podpisový záznam:

Verze programu: 2020-2021



3. Změny na postu jednatelů

LUBOMÍR TOBOLKA,

Den vzniku funkce: 26. dubna 2017

Den zániku funkce: 12. července 2019

Jednatel:

Ing. MARTIN VÍTEČEK,

Den vzniku funkce: 7. května 2017

Den zániku funkce: 13. července 2019

Jednatel:

Bc. HANA BRŇÁKOVÁ,

Den vzniku funkce: 13. července 2019

Den zániku funkce: 11. září 2019

Jednatel:

RENÉ HOLUŠA,

Den vzniku funkce: 14. července 2019



Hokejový klub Opava s.r.o.

18

4. Zpráva dozorčí rady Hokejového klubu Opava s.r.o. o přezkoumání účetní závěrky

Dozorčí rada schválila Výkazy účetní závěrky předložené jednatelem k 30.4.2019 na zasedání dozorčí rady dne 14.10.2019

V Opavě dne 14.10.2019

Ing. Marek Piech
předseda Dozorčí rady Hokejový klub Opava, s.r.o.



4. Poděkování

Jednatel Hokejového klubu Opava s.r.o. děkuje všem členům realizačního týmu, trenérům, zaměstnancům, hráčům, rodičům, členům dozorčí rady, zastupitelům města Opavy a řadě dalších spolupracovníků za úsilí při rozvoji hokeje v Opavě.

Statutárnímu městu Opava jako největšímu podporovateli a partnerovi.

Velké díky partnerům z řad firem, bez jejichž finanční a morální podpory by nemohl být provozován v Opavě mužský hokej.

V neposlední řadě také děkujeme všem fanouškům a příznivcům klubu.

V Opavě 17.10.2019

René HOLUŠA – jednatel HKO



Hokejový klub Opava s.r.o.

20

6. Partneři klubu



OpavaNet[®]



HAGEMANN

JCTRANS



E Pavelek
ELEKTRO-FA.PAVELEK, s.r.o.
• 2008 HONK 1998 •



BAUER

Czechphone[®]



MPRSTAV s.r.o.

PAVEL KUZNÍK
mezinárodní autodoprava a spedice



TRADE KALMAN

DC VISION

Andrla
AGROFA CZ s.r.o.

KAJOT

cafe+co
DELIKOMAT